

ひょうごらくのうメモ

平成28年2月号

おいしいね 兵庫の牛乳 もう一本！



挿絵提供 題名 “もうし” たきもと ゆな 3才 (岡山市)
目次 (第33回らくのうひょうごフェスティバル応募作品)

1	生乳動向 (累計)
2	行事メモ 28年1月、28年2月
3	計画生産推進一覧表《27年度1月》
4	用途別販売成績《27年度1月》
5	生乳検査実績速報《27年度1月》
6	淡路家畜市場情報《27年度1月》
7	隣県家畜市場情報《27年度1月》
8	北海道産牛価格情勢《27年度1月》
9	北海道乳牛産地情報《27年度1月》
10	牛群成績平均情報《27年度1月》
11	乳用牛改良情報《27年度1月》
12	輸入粗飼料の情勢《27年度1月》
13	牛群審査・体型調査高得点牛一覧
14	デイリーフォーラム2016 in Hyogo

発行:兵庫県酪農農業協同組合連合会

酪農メモ

平成28年2月
兵庫県酪連

報告

1. 生乳生産量の動き（全国）・・・（平成27年12月・牛乳乳製品統計）

	生乳生産量（千トン）	対前年比（%）
平成27年 4月	625.0	99.7
平成27年 5月	649.0	99.8
平成27年 6月	624.7	100.9
平成27年 7月	628.7	101.8
平成27年 8月	608.5	101.4
平成27年 9月	592.9	101.6
平成27年10月	603.3	99.1
平成27年11月	588.5	99.2
平成27年12月	620.2	101.1
平成28年 1月		
平成28年 2月		
平成28年 3月		
平成27年度累計	5,540.7	99.1

2. 生乳計画生産推進の状況（兵庫県酪連扱い分・公共施設を除く） （平成28年1月・前年より251.9減、・受託9団体中5団体が前年より増加）

	計画生産対象数量（kg）	対前年比（%）	対前々年比（%）	戸数（戸）
平成27年度累計	87,282,708	94.4	89.8	
平成27年 4月	7,579,585	95.4	90.2	327
平成27年 5月	7,641,564	93.5	89.2	324
平成27年 6月	7,082,231	95.1	89.1	321
平成27年 7月	7,003,371	99.0	91.9	321
平成27年 8月	6,711,744	98.1	93.4	320
平成27年 9月	6,579,859	98.4	90.0	320
平成27年10月	6,751,790	95.5	91.0	319
平成27年11月	6,697,989	98.1	91.9	315
平成27年12月	7,115,619	97.4	93.1	313
平成28年 1月	7,100,587	96.6	92.7	312
平成28年 2月				
平成28年 3月				
平成27年度累計	70,264,339	96.6	91.2	

3. 行事メモ <平成28年1月、2月>

1月

- ◆ 16日 冬季牛群審査・体型調査（21日まで）
日本ホルスタイン登録協会 審査員 植原友一郎 氏に来県いただき、牛群審査13戸114頭 体型調査19戸130頭の審査・調査を行なった。
（高得点牛は別紙のとおり）

2月

- ◆ 2日 理事会
1. 報告事項

- 1) 平成 27 年度計画生産進捗状況について
- 2) 兵庫県酪農農業協同組合について
2. 協議事項
 - 1) 会員団体長会議について
 - 2) 臨時総会の開催及び提出議案について
 - 3) 事務所の移転について

◆ 14日 会員団体長会議

1. 報告事項
 - 1) 平成 27 年度計画生産進捗状況について
 - 2) 平成 27 年度乳価交渉について
2. 説明事項
 - 1) 兵庫県酪農農業協同組合設立に伴う本会の資産の取り扱いについて

4. 行事予定<平成 28 年 2 月、3 月>

- 2月18日 『300会』山口県視察研修会（19日まで）
3月 5日 兵庫県ブラック・アンド・ホワイト・ショウ（淡路島牧場）
11日 デイリーフォーラム 2016 in Hyogo（舞子ビラ）
16日 兵庫県酪農研究会（農業共済会館 7F）

2月精液配布コース予定日

2日丹波コース 9日但馬コース 10日淡路コース 23日西播コース

3月精液配布コース予定日

1日東播コース 8日丹波コース 15日但馬コース 16日淡路コース
29日西播コース

1) 総受託乳量

2) 販売乳量（全乳哺育・緊急余乳を除く）

指定団体	1月		4-1月累計		指定団体	1月		4-1月累計	
	ト	前年同月比 %	ト	前年同期比 %		ト	前年同月比 %	ト	前年同期比 %
北海道	322,415	101.2 (101.7)	3,173,751	101.6 (102.1)	北海道	322,415	101.2	3,173,751	101.6
青森	5,240	99.6	52,179	96.1					
岩手	16,958	99.9	168,640	100.1					
宮城	9,893	100.7	98,584	100.2					
秋田	2,311	96.9	22,819	97.8					
山形	5,433	96.8	54,695	100.0					
福島	5,764	96.9	57,051	96.5	東北生乳販連	45,599	99.1 (99.5)	453,968	99.1 (99.3)
茨城	13,566	101.7	130,904	100.0					
栃木	27,532	101.8	270,810	103.7					
群馬	17,979	99.9	176,081	99.9					
埼玉	4,865	96.9	47,863	96.4					
千葉	18,234	98.9	178,183	99.4					
東京	850	97.3	7,963	96.8					
神奈川	3,305	98.5	32,051	96.8					
山梨	1,065	105.7	10,617	102.7					
静岡	7,324	101.0	71,124	99.7					
関東生乳販連	94,720	100.4	925,597	100.6					
新潟	4,072	94.9	40,520	96.2					
富山	1,022	96.9	10,426	97.4					
石川	1,801	98.0	17,838	98.4					
福井	536	95.0	5,377	98.9					
北陸酪連	7,432	95.9	74,162	97.1	北陸酪連	7,432	95.9	74,162	97.1
長野	8,131	98.0	82,426	97.6					
岐阜	3,367	96.4	33,498	96.5					
愛知	15,531	97.8	150,967	97.6					
三重	4,429	99.0	42,316	97.4					
東海酪連	31,457	97.9	309,207	97.5	東海酪連	31,457	97.9	309,207	97.5
滋賀	1,616	112.5	16,058	114.0					
京都	1,844	96.2	18,002	96.2					
大阪	837	101.2	8,242	98.8					
兵庫	7,101	96.6	70,264	96.6					
奈良	2,103	99.7	20,971	100.6					
和歌山	419	116.7	3,950	112.3					
近畿生乳販連	13,919	99.4	137,488	99.5	近畿生乳販連	13,919	99.4	137,488	99.5
鳥取	4,757	99.1	46,363	99.9					
島根	5,507	105.3	53,767	104.9					
岡山	7,839	99.7	77,788	100.4					
広島	4,037	96.7	40,619	97.3					
山口	1,345	94.5	11,070	80.3					
中国生乳販連	23,485	100.0 (100.0)	229,607	99.6 (100.8)	中国生乳販連	23,485	100.0	229,607	99.6
徳島	2,657	95.9	26,095	96.8					
香川	2,901	98.4	28,856	99.7					
愛媛	2,477	84.7	24,685	86.4					
高知	1,880	99.7	18,044	98.0					
四国生乳販連	9,915	94.2 (97.5)	97,680	95.0 (98.1)	四国生乳販連	9,915	94.2	97,680	95.0
福岡	6,829	95.1	67,685	98.9					
佐賀	1,380	95.5	13,797	98.7					
長崎	3,633	85.2	35,577	89.4					
熊本	21,079	100.1	206,002	102.7					
大分	6,259	96.9	61,802	98.3					
宮崎	7,049	96.3	69,520	99.5					
鹿児島	7,718	99.3	75,508	100.8					
九州生乳販連	53,947	97.2 (98.1)	529,890	99.9 (100.8)					
都府県	280,475	98.9 (99.2)	2,757,599	99.4 (99.8)	都府県	280,473	98.9	2,757,587	99.4
合計	602,890	100.1 (100.5)	5,931,350	100.6 (101.0)	合計	602,889	100.1	5,931,338	100.6

注1) この速報は、キロ (kg) で報告いただいた数量をトンに直して小数点以下を四捨五入した数値となっておりますので、合計値が一致していないことがあります。予めご了承下さい。

注2) 総受託乳量の括弧内の前年比は、アウト・イン修正後の前年比

3) 飲用牛乳向

4) はっ酵乳等向

指定団体	1月		4-1月累計		指定団体	1月		4-1月累計	
	ト	前年同月比 %	ト	前年同期比 %		ト	前年同月比 %	ト	前年同期比 %
北海道	54,198	101.5	629,148	100.0	北海道	1,003	66.8	15,212	103.2
東北生乳販連	32,691	97.7	331,075	98.7	東北生乳販連	5,881	117.4	62,009	114.3
関東生乳販連	68,775	102.4	697,436	102.1	関東生乳販連	12,637	101.1	128,868	98.0
北陸酪連	6,929	95.9	70,362	97.2	北陸酪連	243	115.3	2,488	110.4
東海酪連	24,745	95.4	253,114	95.4	東海酪連	3,781	122.4	38,503	113.3
近畿生乳販連	12,840	99.9	128,429	99.7	近畿生乳販連	826	96.5	8,234	98.6
中国生乳販連	16,753	100.4	164,789	99.1	中国生乳販連	4,796	103.0	49,929	102.0
四国生乳販連	8,950	92.3	90,071	94.4	四国生乳販連	296	127.4	3,002	129.7
九州生乳販連	36,053	94.9	378,286	98.1	九州生乳販連	6,301	108.4	69,677	109.3
都府県	207,735	98.5	2,113,562	99.1	都府県	34,760	107.4	362,711	105.0
合計	261,933	99.1	2,742,710	99.3	合計	35,763	105.6	377,922	105.0

5) 特定乳製品向け (脱脂粉乳・バター等向け)

6) 生クリーム等向け

指定団体	1月		4-1月累計		指定団体	1月		4-1月累計	
	ト	前年同月比 %	ト	前年同期比 %		ト	前年同月比 %	ト	前年同期比 %
北海道	134,109	106.8	1,133,722	109.0	北海道	97,525	97.8	1,042,102	98.4
東北生乳販連	5,384	94.9	41,099	88.2	東北生乳販連	1,424	89.8	17,163	89.6
関東生乳販連	11,490	90.6	80,959	93.4	関東生乳販連	1,767	91.2	17,684	94.1
北陸酪連	205	81.0	740	62.7	北陸酪連	50	93.2	516	95.4
東海酪連	2,394	88.8	12,134	89.4	東海酪連	398	127.5	4,016	128.9
近畿生乳販連	252	86.7	805	71.3	近畿生乳販連	0	-	0	-
中国生乳販連	1,068	93.1	6,393	99.6	中国生乳販連	840	86.5	8,165	94.8
四国生乳販連	502	120.7	2,801	84.7	四国生乳販連	164	94.4	1,750	96.5
九州生乳販連	8,209	97.9	48,060	96.4	九州生乳販連	3,289	102.5	32,890	107.7
都府県	29,503	93.5	192,991	92.5	都府県	7,932	96.2	82,183	99.5
合計	163,613	104.2	1,326,713	106.2	合計	105,457	97.6	1,124,286	98.4

7) チーズ向け

8) 全乳哺育向け

指定団体	1月		4-1月累計		指定団体	1月		4-1月累計	
	ト	前年同月比 %	ト	前年同期比 %		ト	前年同月比 %	ト	前年同期比 %
北海道	35,580	92.7	353,567	93.4	北海道	0	-	0	-
東北生乳販連	217	83.2	2,611	95.0	東北生乳販連	1	100.0	12	99.0
関東生乳販連	52	108.0	650	111.7	関東生乳販連	0	-	0	-
北陸酪連	5	100.8	56	100.9	北陸酪連	0	-	0	-
東海酪連	140	128.9	1,441	110.5	東海酪連	0	-	0	-
近畿生乳販連	2	121.8	20	183.0	近畿生乳販連	0	-	0	-
中国生乳販連	28	98.0	331	100.3	中国生乳販連	0	-	0	-
四国生乳販連	4	97.3	55	76.6	四国生乳販連	0	-	0	-
九州生乳販連	95	105.1	977	110.3	九州生乳販連	0	-	0	-
都府県	542	99.2	6,140	102.6	都府県	1	100.0	12	99.0
合計	36,122	92.8	359,707	93.5	合計	1	100.0	12	99.0

注) この速報は、キロ (kg) で報告いただいた数量をトンに直して小数点以下を四捨五入した数値となっておりますので、合計値が一致していないことがあります。予めご了承下さい。

生乳検査実績速報

＊ ＊平成28年1月分＊ ＊

全組合におけるバルク検査月間平均値は、乳脂肪率4.06%(前年同月+0.03%)、乳蛋白質率3.39%(前年同月比+0.03%)、無脂固形分率8.82%(前年同月比+0.05%)、体細胞数28.6万/ml(前年同月比+1.5万/ml)、細菌数5.3万/ml(前年同月比-0.2万/ml)であった。

地域別バルク検査月間平均値並びに地域別・組合別の乳質改善達成状況を別表に示す。

(単位:戸・%・万/ml)

地域名	検査戸数		乳脂肪率		乳蛋白質率		無脂固形分率		体細胞数		細菌数	
	当月	前月	当月	前月	当月	前月	当月	前月	当月	前月	当月	前月
阪 神	48	48	4.02	3.98	3.35	3.37	8.77	8.78	32.2	33.2	6.2	5.3
播 州	75	76	4.04	4.00	3.40	3.41	8.84	8.83	30.8	29.2	7.5	5.5
丹 但	39	39	4.02	3.95	3.41	3.43	8.82	8.83	30.6	37.3	5.8	6.5
淡 路	138	138	4.10	4.04	3.39	3.39	8.82	8.80	25.6	25.1	3.6	4.1
県 平 均	300	301	4.06	4.01	3.39	3.40	8.82	8.81	28.6	29.0	5.3	5.0

『地域別乳質改善目標達成割合』

(単位:件・%)

地域名	検査延べ件数	乳脂肪率 3.7%以上	乳蛋白質率 3.2%以上	無脂固形分率 8.7%以上	体細胞数 25万未満	細菌数 10万未満
阪 神	144	93.1	88.2	68.8	41.7	80.6
播 州	224	90.6	92.0	83.5	48.7	85.7
丹 但	117	88.0	84.6	74.4	44.4	85.5
淡 路	414	95.4	84.8	70.5	64.3	93.0
県 平 均	899	92.9	87.1	74.0	54.2	88.2

『組合別バルク検査平均値及び目標達成割合』

(単位:件・%・万/ml)

組合名	検査延べ件数	乳脂肪率		乳蛋白質率		無脂固形分率		体細胞数		細菌数	
		検査成績	3.70%以上	検査成績	3.20%以上	検査成績	8.70%以上	検査成績	25万未満	検査成績	10万未満
兵庫六甲	144	4.02	93.1	3.35	88.2	8.77	68.8	32.2	41.7	6.2	80.6
みのり	51	3.98	90.2	3.38	88.2	8.82	84.3	33.1	51.0	7.0	82.4
東 播	129	4.02	88.4	3.38	91.5	8.82	82.9	31.1	45.0	7.1	85.3
西 播	44	4.17	97.7	3.48	97.7	8.90	84.1	27.5	56.8	9.3	90.9
北 但	36	3.97	88.9	3.38	94.4	8.84	86.1	31.1	38.9	6.2	80.6
兵庫丹但	72	4.05	88.9	3.43	81.9	8.84	72.2	30.8	45.8	4.4	88.9
たじま	9	3.92	77.8	3.31	66.7	8.58	44.4	27.5	55.6	15.9	77.8
淡路日の出	75	4.05	96.0	3.32	77.3	8.73	57.3	30.4	54.7	3.1	94.7
淡路島	339	4.11	95.3	3.41	86.4	8.84	73.5	24.5	66.4	3.7	92.6
県 平 均	899	4.06	92.9	3.39	87.1	8.82	74.0	28.6	54.2	5.3	88.2

淡路家畜市場情報

平成28年1月9日

F1 スモール			頭数(頭)	平均価格(円)	最高価格(円)	最低価格(円)	平均体重(kg)	キロ単価(円)	平均日令(日)	平均価格の増減	対比
			メス	今回	30	188,532	272,160	68,040			54
前回	26	229,334		276,480	129,600			56	-40,802	-17.8%	
前年	24	154,530		204,120	117,720			55	34,002	22.0%	
オス	今回	27	247,680	320,760	91,800			54			
	前回	56	213,801	321,840	16,200			54	33,879	15.8%	
	前年	25	192,024	228,960	147,960			54	55,656	29.0%	
去勢	今回										
	前回										
	前年										

ホルス スモール			頭数(頭)	平均価格(円)	最高価格(円)	最低価格(円)	平均体重(kg)	キロ単価(円)	平均日令(日)	平均価格の増減	対比
			メス	今回							
前回											
前年	1	28,080		28,080	28,080			56	-28,080	-100.0%	
オス	今回	13	102,018	130,680	66,960			54			
	前回	21	99,154	131,760	16,200			53	2,864	2.9%	
	前年	27	41,200	58,320	11,880			48	60,818	147.6%	
去勢	今回										
	前回										
	前年										

* 前は平成28年12月25日・前年は平成27年1月9日

平成28年1月25日

F1 スモール			頭数(頭)	平均価格(円)	最高価格(円)	最低価格(円)	平均体重(kg)	キロ単価(円)	平均日令(日)	平均価格の増減	対比
			メス	今回	27	190,160	254,880	83,160			55
前回	30	188,532		272,160	68,040			54	1,628	0.9%	
前年	22	130,287		176,040	4,320			53	59,873	46.0%	
オス	今回	30	218,844	265,680	55,080			56			
	前回	27	247,680	320,760	91,800			54	-28,836	-11.6%	
	前年	34	184,108	218,160	9,720			54	34,736	18.9%	
去勢	今回										
	前回										
	前年										

ホルス スモール			頭数(頭)	平均価格(円)	最高価格(円)	最低価格(円)	平均体重(kg)	キロ単価(円)	平均日令(日)	平均価格の増減	対比
			メス	今回							
前回											
前年											
オス	今回	14	105,223	119,880	73,440			51			
	前回	13	102,018	130,680	66,960			54	3,205	3.1%	
	前年	15	43,128	58,320	12,960			47	62,095	144.0%	
去勢	今回										
	前回										
	前年										

* 前は平成28年1月9日・前年は平成27年1月25日

隣県家畜市場情報

乳用種(雄のみ)

年 月	岡山総合		広島・三次		徳島畜産センター		平均・合計(全国)		
	平均価格	取引頭数	平均価格	取引頭数	平均価格	取引頭数	平均価格	取引頭数	
25年次	39,224	1,064	39,408	2,591	40,251	535	47,630	134,379	
26年次	45,380	991	41,498	2,237	45,757	433	46,726	124,624	
27年次	64,443	1,030	65,296	2,004	77,520	400	75,102	121,664	
27	1	42,435	89	30,627	199	37,896	45	42,589	9,941
	2	45,736	89	42,098	171	47,849	23	48,291	9,125
	3	50,936	99	44,416	173	52,522	19	53,492	10,032
	4	52,510	79	53,030	196	62,554	25	62,662	10,143
	5	62,359	50	73,460	108	92,475	16	77,131	8,830
	6	77,393	103	86,335	116	115,440	18	95,198	10,111
	7	81,797	61	86,855	185	121,298	16	78,017	10,861
	8	79,956	90	89,328	149	88,034	37	67,397	10,256
	9	66,669	89	67,237	117	74,520	82	73,065	11,554
	10	70,556	88	70,116	206	69,880	27	83,549	10,357
	11	70,928	92	69,903	189	89,616	46	101,594	9,667
	12	73,215	101	85,292	195	103,586	46	113,770	10,787
28	1	76,548	90	91,636	158	111,080	27	112,142	9,709
	2								
	3								
	4								
	5								
	6								
	7								
	8								
	9								
	10								
	11								
	12								

交雑種・乳

年 月	岡山総合		広島・三次		徳島畜産センター		平均・合計(全国)		
	平均価格	取引頭数	平均価格	取引頭数	平均価格	取引頭数	平均価格	取引頭数	
25年次	137,628	3,156	136,753	4,398	168,714	3,078	147,093	144,430	
26年次	160,668	3,350	157,194	4,692	200,255	3,030	162,876	153,389	
27年次	192,996	3,604	190,382	5,143	246,738	3,004	197,323	166,751	
27	1	148,012	331	138,651	487	190,521	306	145,544	14,171
	2	150,483	333	148,141	419	198,664	291	150,936	13,728
	3	165,403	365	152,588	429	199,459	244	162,305	14,768
	4	171,570	316	168,726	492	224,249	257	184,720	14,248
	5	194,555	259	197,189	342	254,611	257	201,660	12,589
	6	235,273	303	238,612	349	284,977	219	222,884	13,166
	7	237,950	253	233,108	485	300,673	172	224,914	13,620
	8	228,293	269	223,347	386	283,628	194	211,544	13,009
	9	203,124	321	209,127	366	274,057	214	210,252	14,814
	10	205,402	262	200,233	509	251,479	241	209,951	14,091
	11	203,818	272	191,025	392	267,273	303	220,372	13,877
	12	200,377	320	200,698	487	274,401	306	226,365	14,670
28	1	213,238	303	202,822	475	281,982	295	224,257	14,061
	2								
	3								
	4								
	5								
	6								
	7								
	8								
	9								
	10								
	11								
	12								

※ 生後60日齢までの情報になっておりますので、ご注意ください。

北海道産牛価格情勢

(平成28年1版)

ホクレン家畜市場情報

(初妊牛ホル)

28年1月市場開催結果

家畜市場名	開催日	平均金額	前年同月比(参考)		
ホクレン北海道市場	8日	698,000円	525,000円	173,000	133.0%
ホクレン豊富市場	14日	674,000円	552,000円	122,000	122.1%
ホクレン根室市場	18日	723,000円	584,000円	139,000	123.8%
ホクレン釧路市場	19日	690,000円	544,000円	146,000	126.8%
ホクレン十勝市場	20日	736,000円	597,000円	139,000	123.3%
ホクレン十勝市場	21日	736,000円	597,000円	139,000	123.3%
ホクレン北見市場	22日	696,000円	561,000円	135,000	124.1%
	日	円	円		%
平均		715,000円	578,000円	137,000	123.7%

2月ホクレン市場日程と参考情報

開催家畜市場名	開催日	前月	昨年
ホクレン十勝市場	3日	736,000円	578,000円
ホクレン根室市場	4日	723,000円	565,000円
ホクレン北海道市場	5日	698,000円	522,000円
ホクレン豊富市場	12日	674,000円	529,000円
ホクレン釧路市場	17日	690,000円	574,000円
ホクレン十勝市場	18日	736,000円	578,000円
ホクレン北見市場	19日	696,000円	555,000円
ホクレン根室市場	25日	723,000円	597,000円
平均		715,000円	570,000円

3月ホクレン市場日程と参考情報

開催家畜市場名	開催日	昨年
ホクレン十勝市場	3日	599,000円
ホクレン北海道市場	4日	540,000円
ホクレン豊富市場	11日	548,000円
ホクレン根室市場	14日	569,000円
ホクレン釧路市場	15日	557,000円
ホクレン北見市場	17日	554,000円
ホクレン十勝市場	18日	617,000円
	日	円
平均		580,000円

兵庫県酪連 事業部購買課

北海道乳牛産地情報

(平成28年2月1日現在)

事務所	畜種	相場(万円)	価格状況	管内状況
札幌管内	育成牛(10-12月令)	3.6~4.2	強含み	札幌管内の1月中旬までの生乳生産量前年比は、函館管内月計98.4%、累計で98.5%、苫小牧管内月計で101.2%、累計で100.6%の実績となっております。
	初妊牛	6.2~6.8	強含み	2月の初妊牛動向は、例年、引き合いの強くなる4月~5月上旬の分娩腹が中心となりますが、資源が少なく、荷動きの早い状況の中で初妊牛価格はさらに強含みで推移するものと思われれます。道内の育成牛価格も高騰しており、背景には、雌雄選別精液の利用があります。それ以上にF1付けの増加や和牛受胎卵移植が増加しており、結果として、ホルホルは雌も雄も減少していることが挙げられます。
	経産牛	4.3~4.8	横ばい	札幌管内の1月中旬までの生乳生産量前年比は、累計で102.5%、累計で103.5%、中標津管内月計で100.7%、累計で100.6%の実績となっております。
金川管内	育成牛(10-12月令)	4.0~4.6	強含み	2月の初妊牛動向は、5月分娩腹が中心となります。道内外の大型牧場を中心に導入意欲が引続き強い事と、地元の乳牛意欲も強い事から出回り頭数が減少しており、今後も相場は高値を維持すると思われれます。初妊牛相場の高騰を受け、後継牛を確保しようという気持ちから雌雄選別精液腹の導入希望が急増しており資源は逼迫しております。通常ホルホル腹の導入もご検討ください。
	初妊牛	6.5~7.2	強含み	
	経産牛	4.5~5.0	横ばい	
帯広管内	育成牛(10-12月令)	4.0~4.6	強含み	帯広管内の1月中旬までの生乳生産量前年比は、帯広管内月計で103.6%、累計で104.3%の実績となっております。
	初妊牛	6.5~7.2	強含み	2月の初妊牛動向は、4月中旬から5月中旬にかけての分娩腹が荷動きの中心になります。また、腹内容としてはF1腹が最も多くなっています。道内外の大型牧場の導入も多数あり、引合いはますます強くなるものと思われれます。育成牛につぎましても、1月の育成市場において生後9か月齢前後で50万円を超えて取引される育成牛も出てきており、育成牛価格も急激に高騰しております。これを受けて、自家保留に向けた選別精液腹や通常ホルホル腹にも需要は集まり、初妊牛価格の全般的な底上げがあると思われれます。
	経産牛	4.5~5.0	横ばい	
道北管内	育成牛(10-12月令)	3.8~4.5	強含み	道北管内の1月中旬までの生乳生産量前年比は、稚内管内月計で102.8%、累計で101.3%、北見管内月計で100.7%、累計で100.6%の実績となっております。
	初妊牛	6.5~7.0	強含み	2月の初妊牛動向は4月~5月分娩腹中心となりますが、今年に入り道内農協の乳量増産、搾乳牛の更新指導などもあり販路頭数が減少しております。更に、道内外大型牧場の導入状況は一層強くなっておりF1乳牛、雌雄選別腹は高値が予想され、8ヶ月先の分娩牛確保の動きもあります。各市場動向を見ますと頭数減、需要増により価格高騰は避けられませんで早めの注文での対応をお願いします。
	経産牛	4.5~5.0	横ばい	
道南管内	育成牛(10-12月令)	3.8~4.5	強含み	道内の1月中旬までの生乳生産量前年比は101.7%、累計で101.7%の実績となっております。
	初妊牛	6.5~7.0	強含み	2月の初妊牛動向は、全道的に高値で推移する見込みです。道内各地域においては出回り頭数が減少している中で、道内外メムガフアームの新規導入などで、ここ最近では見られない価格帯での取引となっております。ホルホル、F1の初生子牛や種付け前のホルホル育成牛の高値等から考えれば、この先4月導入位までは相場の上昇も考えられ、かなり厳しい状況となりそうです。今後出回り頭数の関係上、荷動きも早くなる予想されますので早めの手配、導入をお願い致します。
	経産牛	4.5~5.0	横ばい	

*上記相場は、血統登録牛(中クラス)の庭先選者購買による予想相場です。

庭先選者購買のため、市場購買とは異なります。

全国酪農協同組合連合会(全酪連)

札幌支所
☎011-241-0765

毎度、乳牛購買事業に大変ご協力を賜り厚くお礼申し上げます。
乳牛の導入計画がありましたら、成帯りの支所へご一報下さい。
担当者がお伺いし、最近の状況をご説明し、納得いただいただけによる購買のお手伝いを致します。
また、購買後の輸送・事故処理は責任を持って成帯りの支所と札幌支所がお世話を申し上げます。

(各事務所電話番号)
札幌事務所 ☎(0154)52-1232
帯広事務所 ☎(0155)37-6051
道北事務所 ☎(01654)2-2568

牛群成績平均情報 1

平成 28年 01月分

2016/02/10

64

兵庫 兵庫
全 133 戸中 121 戸集計

年間集計	kg (1戸平均)	千円 (1戸平均)	生乳100kgに要した濃厚飼料費
乳量	47,164,877 (389,792)	4,923,223 (40,688)	2255円
前年対比	103%	105%	22%
濃厚飼料	19,833,767 (163,915)	1,063,768 (8,791)	22%
前年対比	102%	103%	22%
		乳代濃厚飼料費	2.4
		3,859,435 (31,896)	
		106%	

検定日成績 (1戸平均)		1日成績		1頭1日当たり平均		1kg単価	
今月	1062	1064	449	110882	24041	4.03	3.38
前月	1030	1017	421	107910	22453	4.00	3.38
3ヵ月	1010	1007	421	106556	22526	3.97	3.36
過去1ヵ年	1069	1077	447	111563	23987	3.88	3.31

前回からの日数	検定から発行までの日数
平均 33	平均 9.8

移動15ヵ月成績	牛		群		構		分		
	戸数	経産牛	搾乳牛	搾乳牛	頭数	初産	産	雌	
1	136	5682 (41.8)	4820 (35.4)	86	211	478 (4.0)	133 (1.1)	218 (1.8)	102
2	133	5656 (42.5)	4923 (37.0)	88	210	397 (3.3)	133 (1.1)	193 (1.6)	100
3	132	5653 (42.8)	4978 (37.7)	90	216	392 (3.2)	140 (1.2)	170 (1.4)	101
4	127	5515 (43.4)	4909 (38.7)	91	221	306 (2.5)	137 (1.1)	138 (1.1)	102
5	125	5484 (43.9)	4824 (38.6)	91	230	291 (2.4)	129 (1.1)	137 (1.1)	102
6	126	5508 (43.7)	4722 (37.5)	89	239	328 (2.7)	119 (1.0)	154 (1.3)	102
7	125	5332 (42.7)	4471 (35.8)	87	238	438 (3.6)	139 (1.1)	214 (1.8)	101
8	128	5621 (43.9)	4684 (36.6)	86	232	446 (3.7)	139 (1.1)	218 (1.8)	101
9	125	5564 (44.5)	4637 (37.1)	86	232	475 (3.9)	127 (1.1)	221 (1.8)	102
10	127	5526 (43.5)	4593 (36.2)	86	229	462 (3.8)	141 (1.2)	209 (1.7)	100
11	127	5526 (43.9)	4613 (36.3)	86	224	439 (3.6)	118 (1.0)	216 (1.8)	100
12	124	5422 (43.7)	4518 (36.4)	86	220	474 (3.9)	143 (1.2)	221 (1.8)	101
1	121	5414 (44.7)	4604 (38.1)	87	213	197 (1.6)	56 (0.5)	91 (0.8)	101
平均・計	121	5260 (43.5)	4644 (38.4)	88	222	4926 (40.7)	1598 (13.2)	2309 (19.1)	100
前年対比	120	5230 (43.6)	4596 (38.3)	87	222	4728 (39.1)	1507 (12.5)	2252 (18.6)	100

移動15ヵ月成績	牛		群		構		分		検定日成績 / 搾乳牛1頭平均		牛群検定農家体細胞情報												
	戸数	経産牛	搾乳牛	搾乳牛	頭数	初産	産	雌	標準乳量	乳量	乳脂率	蛋白質率	無脂肪形分率	MUN	P/F比	濃厚飼料給与量	体細胞数平均	体細胞数/1000以上	損失率 (1戸平均)	代乳失 (1戸平均)			
1	136	5682 (41.8)	4820 (35.4)	86	211	478 (4.0)	133 (1.1)	218 (1.8)	32.2	28.3	3.93	3.34	8.81	11.8	0.85	11.8	262 (2.9)	49	31	20	6	2	8173 (60)
2	133	5656 (42.5)	4923 (37.0)	88	210	397 (3.3)	133 (1.1)	193 (1.6)	32.3	28.6	3.98	3.35	8.82	11.4	0.84	11.8	242 (2.9)	48	31	20	6	2	7427 (56)
3	132	5653 (42.8)	4978 (37.7)	90	216	392 (3.2)	140 (1.2)	170 (1.4)	31.8	28.2	3.95	3.32	8.79	11.2	0.84	11.9	240 (2.8)	50	31	20	6	2	8175 (62)
4	127	5515 (43.4)	4909 (38.7)	91	221	306 (2.5)	137 (1.1)	138 (1.1)	32.3	28.6	3.88	3.29	8.75	11.2	0.85	11.6	251 (2.8)	48	32	20	6	2	7921 (62)
5	125	5484 (43.9)	4824 (38.6)	91	230	291 (2.4)	129 (1.1)	137 (1.1)	32.6	28.5	3.76	3.26	8.73	11.5	0.87	11.6	244 (2.8)	49	31	20	6	2	8026 (64)
6	126	5508 (43.7)	4722 (37.5)	89	239	328 (2.7)	119 (1.0)	154 (1.3)	32.9	28.3	3.77	3.26	8.73	12.0	0.87	11.5	278 (3.0)	46	33	21	7	2	8216 (65)
7	125	5332 (42.7)	4471 (35.8)	87	238	438 (3.6)	139 (1.1)	214 (1.8)	32.2	27.4	3.77	3.22	8.68	12.0	0.86	11.6	299 (3.1)	43	34	24	8	2	8762 (70)
8	128	5621 (43.9)	4684 (36.6)	86	232	446 (3.7)	139 (1.1)	218 (1.8)	31.7	26.5	3.76	3.22	8.67	11.1	0.86	11.5	335 (3.2)	41	34	25	8	2	9567 (75)
9	125	5564 (44.5)	4637 (37.1)	86	232	475 (3.9)	127 (1.1)	221 (1.8)	32.8	27.3	3.85	3.31	8.75	11.2	0.86	11.5	323 (3.2)	43	33	25	7	2	8975 (72)
10	127	5526 (43.5)	4593 (36.2)	86	229	462 (3.8)	141 (1.2)	209 (1.7)	32.7	27.5	3.97	3.35	8.81	11.4	0.85	11.6	295 (3.1)	45	32	23	7	2	9055 (71)
11	127	5526 (43.9)	4613 (36.3)	86	224	439 (3.6)	118 (1.0)	216 (1.8)	32.5	27.7	3.95	3.35	8.82	11.4	0.85	11.6	292 (3.0)	43	32	24	8	2	8345 (66)
12	124	5422 (43.7)	4518 (36.4)	86	220	474 (3.9)	143 (1.2)	221 (1.8)	32.8	28.3	4.00	3.38	8.85	11.2	0.85	11.6	276 (3.0)	46	32	22	7	2	8189 (66)
1	121	5414 (44.7)	4604 (38.1)	87	213	197 (1.6)	56 (0.5)	91 (0.8)	32.2	27.9	4.03	3.38	8.87	10.6	0.84	11.8	265 (3.0)	46	33	21	6	2	8259 (68)
平均・計	121	5260 (43.5)	4644 (38.4)	88	222	4926 (40.7)	1598 (13.2)	2309 (19.1)	32.4	28.0	3.88	3.31	8.77	11.4	0.85	11.7	277 (3.0)	46	32	22	7	2	96385 (797)
前年対比	120	5230 (43.6)	4596 (38.3)	87	222	4728 (39.1)	1507 (12.5)	2252 (18.6)	31.9	27.5	3.92	3.32	8.78	11.5	0.85	11.6	282 (3.1)	44	34	22	7	2	96592 (805)

()内は、1戸平均。
O内は、1戸平均。
集計の対象は各群検定農家のみです。
各都道府県の平均を示すものではありません。

検定日乳量階層	1		産		2		産		以上	
	21日以下	22日~50日	51日~100日	101日~200日	201日~300日	301日以上	21日以下	22日~50日	51日~100日	101日~200日
55以上	19	.1	.1	.1	.2	.2	.3	.4	.2	.6
50	48	.1	.1	.1	.7	.5	.6	.6	1.4	.2
45	136	.3	.7	.7	1.1	1.1	1.3	2.7	3.8	1.7
40	249	.7	1.5	2.4	3.1	2.7	1.8	5.5	1.8	1.8
35	533	1.1	1.2	3.1	2.7	1.5	.8	1.2	4.4	3.2
30	850	.4	.7	2.1	2.2	1.4	.3	.7	2.5	2.3
25	1024	.2	.1	.2	.5	1.2	.2	.2	1.0	1.2
20	854	.1	.1	.2	.4	1.3	.1	.2	.3	.7
15	536	.1	.1	.2	.4	1.3	.1	.2	.3	.7
15未満	355	.1	.1	.2	.4	1.3	.1	.2	.3	.7
頭数	58	126	205	420	373	374	148	280	484	912
標準乳量	30.1	31.5	31.5	32.5	32.8	32.5	32.0	31.1	31.6	32.2
平均乳量	24.9	29.1	29.8	27.7	25.1	21.2	34.2	36.5	36.7	31.4
乳脂率	4.52	3.69	3.70	3.88	4.17	4.42	4.67	4.01	3.81	3.87
蛋白質率	3.32	3.03	3.05	3.33	3.58	3.84	3.49	3.04	3.08	3.32
無脂肪形分率	8.78	8.66	8.65	8.92	9.15	9.36	8.90	8.53	8.60	8.81
体細胞数(千/ml)	170	92	94	143	148	190	351	350	247	254
高体細胞牛の割合	12.1	5.6	5.4	7.9	12.3	17.9	27.7	23.6	20.2	19.8
MUN mg/dl	9.5	10.4	10.7	11.3	10.9	10.7	8.9	9.4	10.0	11.0
濃厚飼料給与量	10.6	12.0	11.9	11.7	11.7	11.3	12.0	12.4	12.8	12.3
B.C.管理	3.00	3.08	3.11	3.06	2.96	3.03	2.90	2.91	3.03	3.12

検定日乳量階層	240~305日間		成績		240~305日間		成績	
	乳量	乳脂率	蛋白質率	無脂肪形分率	乳量	乳脂率	蛋白質率	無脂肪形分率
1産	1472	8318	3.80	3.26	8.83	9955	1121	612
2産	1041	9628	3.87	3.25	8.72	10498	880	638
3産以上	1381	9587	3.82	3.21	8.63	9737	1213	655
平均又は合計	3894	9118	3.83	3.24	8.72	10023	136	648

搾乳管理は、2回搾乳農家で集計

検定日牛群構成	未経産牛		1産		2産		3産		4産		5産以上		除糞牛	
	頭数	比率	頭数	比率	頭数	比率	頭数	比率	頭数	比率	頭数	比率	頭数	比率
年	5414	100%	1-5	2-8	3-11	5-1	6-3	8-5	11	11	11	11	4-5	5-6
比率	5414	100%	-	34%	27%	18%	11%	11%	11%	11%	11%	11%	2.5	3.1
(未経産牛合計)	5879	100%	8	31	25	17	10	10	10	10	10	10	10	10

NTP上位40位以内【新規牛は除く】

～ 乳用牛改良情報 ～

兵庫県酪産 事業部 購買課

総合指数順 (N T P) 《2015-8》

◎国内における精液供給可能な検定済種雄牛(本会で扱いがあるもの)

供給 種番	NTP 順位	略号	種雄牛 名号	長命連産 効果 (F)	乳代 効果 (F)	総合 指数 (NTP)	生産能力のEBV(推定育種値)						体型のEBV				血統情報		管理形質					
							M (kg)	F (kg)	F (%)	SNF (kg)	SNF (%)	PRO (kg)	PRO (%)	体高と 骨格	跛蹄	乳用 強度 性	乳器	決定 得点	体高 胸深 了	父牛	母系祖父	産子 数	在 乳 期 間 必 乳 特 性	
A	2	JP3H54722	SP プランディ バクスター ET	92,926	134,538	2,896	1,268	78	0.27	128	0.16	54	0.12	0.18	0.32	0.16	0.52	0.47	2.38	バクスター	オース	8	101	102
A	4	JP3H55177	エンデハ-コスモキヤラッシュ ET	66,112	187,284	2,756	1,241	74	-0.07	174	-0.1	53	-0.14	0.81	-0.26	1.46	0.59	0.53	2.08	ラッセル	ラッセル	6	99	101
A	5	JP3H54828	クリンハイツレカリア ET	91,563	105,967	2,719	1,241	59	0.10	78	-0.29	40	0.00	0.90	0.67	1.42	1.84	1.69	1.83	バウスター	ゴットウイン	8	102	100
A	6	JP0H55536	NIBC ハリケーン オース ET	59,402	91,361	2,641	854	45	0.12	95	0.2	43	0.15	1.91	0.57	1.86	1.60	2.01	2.26	バウスター	バウスター	7	100	101
A	7	JP3H55046	オムラスイチーヤルジャン ET	37,260	62,995	2,626	343	61	0.50	61	0.32	41	0.31	2.10	1.00	2.47	1.49	1.94	2.39	バウスター	バウスター	9	99	100
A	8	JP3H55206	エルムレーン ミスター アレックス	50,886	169,501	2,600	2,013	44	-0.30	172	-0.04	57	-0.07	0.78	0.32	1.35	0.67	0.83	2.35	バウスター	バウスター	6	99	102
A	11	JP4H54859	モントリア コールドン ホルトン ET	85,093	55,077	2,575	204	73	0.69	43	0.27	35	0.30	-0.30	0.25	-0.01	0.97	0.45	2.26	ホルン	オース	8	102	101
D	13	JP3H54903	ストーン マインジャー バウスター ET	43,611	157,974	2,510	1,965	32	-0.39	160	-0.11	53	-0.09	1.88	0.99	1.58	1.50	1.84	2.54	バウスター	バウスター	9	99	101
A	16	JP3H55056	モニングビュー SHTL ソラリス ET	101,751	149,068	2,429	1,851	34	-0.34	148	-0.13	46	-0.13	0.74	0.61	0.82	1.57	1.31	1.68	ソラリス	ソラリス	6	102	101
A	21	JP5H53562	オケアアーム ハート ランカスター ET	36,639	96,284	2,383	920	46	0.10	100	0.19	44	0.14	-0.91	0.94	0.52	1.35	0.84	2.40	オケアアーム	オケアアーム	10	99	100
A	25	JP5H54423	WHG ハーランド ジャムナ ET	54,340	86,204	2,317	747	61	0.32	77	0.12	35	0.11	1.28	0.66	1.62	1.18	1.38	1.96	ハーランド	ハーランド	8	100	101
A	27	JP5H55084	オムラスイチーヤル ET	41,266	139,901	2,250	1,628	45	-0.17	137	-0.05	50	-0.03	1.44	0.04	0.77	0.30	0.86	2.04	オムラスイチー	オムラスイチー	6	99	100
A	32	JP3H54723	ヘンション UF ストライカー ET	69,199	134,039	2,213	1,502	53	-0.05	127	-0.04	35	-0.13	0.15	0.68	0.91	1.65	1.32	2.42	ヘンション	ヘンション	7	100	100
A	35	JP5H53812	WHG オージーニク シェパード ET	110,855	93,229	2,205	848	55	0.22	90	0.16	31	0.03	0.27	0.41	0.16	0.83	0.78	1.81	オース	オース	7	102	101
A	39	JP3H53999	シレット デイヴィッド バウスター ET	52,710	112,775	2,112	1,563	31	-0.27	89	-0.44	34	-0.15	2.52	0.97	2.76	2.36	2.65	2.15	ゴットウイン	ゴットウイン	9	101	101

入手難易度

A: 配当希望本数に応じて供給可能なもの。 B: 割当配布(時期により入荷の遅いもの) C: 割当配布(少量入荷が懸念しているもの) D: 制限配布(非常に少量しか入荷できないもの) E: 本牛の体調不良等の理由で精液供給を停止しているもの
 牛白血球粘着性欠如症(BL)及び牛極合腎椎形成不全症(OV)は掲載牛全頭陰性。プラキスバイナ(BV)については、掲載牛全頭検査済みで、保因牛については名号の後に*BVCと表記。

【国内種雄牛の購買希望精液、または供給難易度がC～Dの種雄牛精液を希望される方は、毎月20日までに県下畜産種雄牛取扱団体まで注文願います】

～ 乳用牛改良情報 ～

兵庫県畜産 事業部 購買課

サイヤーサマリーズ 《2015-12》

T P I 順

◎兵庫県において精液供給可能な輸入検定済種雄牛(アメリカ)

供給 種易 順位	TPI 順位	略号	種雄牛名号	乳量 (kg)		TPI	PRO (kg)	PRO (%)	信頼度	体細胞	生産 寿命	体型のEBV			血統情報		分級 種易度	
				F (kg)	F (%)							体型	乳器	肢蹄	信頼度	父牛		母系祖父
B 1	7H11351	シーガルベイスーパーサイヤー ET	TV TL	2,140	100	2,719	64	0.00	99	2.92	7.0	1.60	0.68	0.55	98	ロバスト	× フラネット	7.6
A 3	7H11314	マウントアイルド SSI DCY モーグル ET	TR TV	1,305	82	2,540	39	-0.02	99	3.02	3.8	2.57	2.62	2.64	99	トロン	× マーシュ	6.2
B 8	7H11477	デュー BKM マツカチエン 1174 ET	TV TL	835	47	2,486	31	0.04	99	2.86	3.6	3.14	2.85	2.47	98	アツカム	× ヨバル	7.7
A 34	200H3753	マーブリー フェイズアツク ET	TR TV	1,051	72	2,359	41	0.06	99	2.94	1.0	1.33	0.79	0.20	98	マンローマン	× エアライト	6.2
A 38	7H10721	デュー 521 アツカム ET	TR TV	1,222	26	2,341	45	0.06	99	2.83	4.6	1.66	1.12	1.15	99	フラネット	× フェス	6.7
B 54	1H10422	ワゴ N JD テンブシー	TV TL	975	58	2,298	23	-0.06	98	2.79	4.5	0.34	0.35	0.66	89	フレディー	× フロント	6.7
A 59	1H09527	コープ ホースサイト マッセイ ET	TV TL	677	40	2,277	36	0.12	99	2.65	2.4	0.87	1.36	1.08	99	マスコル	× フレイト	7.2
A 62	7H10849	レディース マナー PL シヤムロック ET	TR TV	977	36	2,275	16	-0.10	99	2.84	7.3	1.03	1.15	0.06	99	フラネット	× ヨバル	7.0

入手 種易度

A:配布希望本数に応じて供給可能なもの。 B:割当配布(時期により入荷の厳しいもの) C:制限配布(少量しか入荷できないもの) D:制限配布(非常に少量しか入荷できないもの) E:本牛の体調不良等の理由で精液供給を停止しているもの

【海外種雄牛の購買希望精液、または供給種易がC～Dの種雄牛精液を希望される方は、毎月20日までに県下各凍結精液取扱団体まで注文願います】

【管理形状の見方について】

※ 分級種易度(%)については、当該種雄牛を未産産に交配した場合予想される種易度を示します。

種易度8%が平均値で、この数値が高くなるほど、産産の可能性が高くなります。

特に未産産や原産のない小型の娘牛、ETとしての利用の交配は、子出しの軽い安産タイプの子孫を産出するよう心掛けてください。

潜在的遺伝能力の高い未産産、初産牛からの積極的な後継牛確保が連続性を保つことで、生産性向上をする非常に重要な要素となります。

～ 乳用牛改良情報 ～

兵庫県酪産 事業部 購買課

バランスブリーディングガイド
《2015-12》

L P I 順

◎兵庫県において精液供給可能な検定済種雄牛(本会で扱いがあがるもの)

供給 難易	LPI 順位	略号	種雄牛名号	GLPI	乳量		乳脂肪		乳蛋白		体細胞	信頼度	体型のEBV			血統情報		管理形質
					F (kg)	F (%)	F (kg)	F (%)	PRO (kg)	PRO (%)			尻	乳用強 弱性	乳器	肢蹄	父牛	
A	6	200H3771	OCD スターゲイザー ET	3,038	2,691	50	-0.41	65	-0.18	2.77	94%	12	-2	6	15	5	スパー × エリカト	98
A	14	200H3753	マーブリー フェイスブック	2,936	1,635	94	0.3	65	0.09	2.92	98%	5	-8	9	4	5	マンオーマン × エアレット	104
A	27	29H14062	デスー シレスピー ET BYC	2,876	2,553	60	-0.29	67	-0.13	2.73	97%	11	7	4	8	12	ホルトン × ショトル	97
A	33	200H0528	シルダール ジェット エアー ET B/R	2,859	1,279	61	0.13	24	-0.14	2.51	96%	9	6	2	9	11	ハクスター × BW マーシャル	109
A	66	7H10506	メイプル ダウンスIGWアットウツト	2,755	471	56	0.37	24	0.07	2.90	99%	16	-4	12	16	17	ゴードウイン × ザーナム	97
A	76	200H5592	クラックホルム ファイバー	2,725	299	37	0.25	11	0.01	2.61	99%	12	9	5	9	14	エーランドウイン × ブリッツ	100
A	86	200H5929	ジェニベック ブラウラー	2,706	809	46	0.15	47	0.17	2.87	99%	8	5	0	7	10	ハクスター × ショトル	101
A	98	200H0560	モニュメント インプレッション ET	2,685	1,302	44	-0.03	33	-0.08	2.53	88%	10	9	9	9	4	ツラリス × ホクスター	98

入手難易度

A:配布希望本数に応じて供給可能なもの。 B:割当配布(時期により入荷の厳しいもの) C:制限配布(少量入荷が稀いもの) D:制限配布(非常に少量しか入荷できないもの) E:本牛の体調不良等の理由で精液供給を停止しているもの

【海外種雄牛の購買希望精液、または供給難易度がC～Dの種雄牛精液を希望される方は、毎月20日までに県下各産種精液取扱団体まで注文願います】

【管理形質の見方について】

分娩難易度(%)については、当該種雄牛を未経産に交配した場合予想される難易度を示します。
 難易度は100を基準として、100以上は安産の傾向にあり、100以下については、難産の傾向を示す。
 分娩難易度の評価値については、産牛の体高、尻幅を大型化させる傾向の強い種雄牛を交配すると難産を引き起こす点については若干の
 相関関係が確認されています。
 特に未系産や尻幅のない小型の娘牛やETとしての利用などの交配は、子出しの軽い安産タイプの種雄牛を選択するよう心掛けてください。
 潜在的遺伝能力の高い未経産、初産牛からの積極的な後継牛確保が連続性を持つことで、生乳生産性向上をずる非常に重要な要素となり

雌判別精液を利用するに当って注意事項

雌判別精液は、受胎後100%の子牛を保障するものではありません。実践データー上約90%の♀が期待できます。
(米国において、約1～2割りは♂が生まれるという報告があります。)

雌判別精液は、通常の凍結精液と比較して、未経産牛での受胎率でも約15～20%低下が認められております。
授精際には授精対象牛の状態をよく見極めた上でご使用ください。

輸入雌雄判別精液はすべて0.25CCの凍結ストローを使用していますので、0.25CC用人工授精用器具をご使用ください。

～ 乳用牛改良情報 ～

総合指数順 (N T P)

《2015-8》

◎国内における精液供給可能な検定済種雄牛(本会で扱いがあるもの)H27.8現在

供給 種別	略号	種雄牛名号	長命運産 効果 (F)	乳代 効果 (F)	総合 指数 (NTP)	生産能力のEBV(推定値)						体型のEBV				体細胞 スコア	血統情報	管理形質		備考
						M (kg)	F (kg)	F (%)	SNF (kg)	SNF (%)	PRO (kg)	PRO (%)	体幹と 骨格	肢蹄	乳用強 健性			乳器	決定 高さ	
?	JP3H55177X	エンデバー・ユスモキヤラジエ ET	66,112	74	2,756	-0.07	174	-0.1	53	-0.14	0.81	-0.26	1.46	0.59	2.08	父牛 × 母系祖父	6	99	101	
?	JP3H54828X	グリーンハイヴ カリア ET	91,563	59	2,719	0.10	78	-0.29	40	0.00	0.90	0.67	1.42	1.84	1.83	ハズダ × コーホトウシ	8	102	100	
?	JP3H55206X	エルムレン ミスター アレックス	50,886	44	2,600	-0.30	172	-0.04	57	-0.07	0.78	0.32	1.35	0.67	2.35	ハーズ × シェイクストリアム	6	99	102	
?	JP3H55056X	モーニングビュー SHTL ヴァンダ ET	101,751	34	2,429	-0.34	148	-0.13	46	-0.13	0.74	0.61	0.82	1.57	1.68	ヴァンダ × シェイク	6	102	101	
?	JP3H55080X	エンデバー シュティウオイス	71,751	32	2,412	-0.17	115	0.02	42	0.00	0.46	0.67	0.88	1.91	2.22	ヘンリッヒ × シェイク	7	101	101	
?	JP5H55214SX	オムラ スイデー・マーク J ET	82,247	47	2,390	-0.08	127	0.01	45	-0.01	0.21	0.30	0.82	1.27	2.41	シェイクストリアム × トムスリー	6	101	100	
?	JP3H53562SX	オーナーブーム ハート ランカスター ET	36,639	46	2,383	0.10	100	0.19	44	0.14	-0.91	0.94	0.52	1.35	2.40	シェイク × トムスリー	10	99	100	
?	JP5H54423SX	WHG ハーヴィタ ジャムナ ET	54,340	61	2,317	0.32	77	0.12	35	0.11	1.28	0.66	1.62	1.18	1.96	ハズダ × シェイク	8	100	101	
?	JP5H55084SX	オムラ スイト エディ ET	41,266	45	2,250	-0.17	137	-0.05	50	-0.03	1.44	0.04	0.77	0.30	2.04	ヴァンダ × トム	6	99	100	
?	JP5H55240SX	ノースランド マゼッティ シュニバー	44,364	48	2,209	-0.10	132	-0.02	44	-0.05	1.43	0.05	1.47	0.95	2.31	ヴァンダ × トム	8	100	100	
?	JP3H53999X	シレット ナイウェーブ スパーキング ET	52,710	31	2,112	-0.27	89	-0.44	34	-0.15	2.52	0.97	2.76	2.36	2.15	コーホトウシ × ヴァンダ	9	101	101	

入手難易度

A: 配布希望本数に応じて供給可能なもの。 B: 前当配布(時期により入荷の盛しいもの) C: 前当配布(少量入荷が続いているもの) D: 前当配布(非常に少量しか入荷できないもの)

※供給状況については日々変動しますので注文前に確認をお願いします。

これらのストローは0.25ccです。専用の注入器が必要となります。
～ 乳用牛改良情報 ～

兵庫県酪産 事業部 購買課

バランスブリーディングガイド
 (2015-12)

L P I

◎兵庫県において精液供給可能な(H27年12月現在)検定済種雄牛(本会で扱いがあるもの)

略号	種雄牛名号	LPI	乳量 (kg)		乳脂肪 (%)		乳蛋白 (%)		体細胞	信頼度	体型のEBV			血統情報		管理形質		備考
			F (kg)	F (%)	F (kg)	F (%)	PRO (kg)	PRO (%)			尻	乳用強 優性	乳器	肢蹄	父	母	分挽能力	
777H2770	ザリー ハート マリデアイン ET	2,832	2,228	36	-0.39	56	-0.14	2.99	98%	12	0	8	13	7	7	7	106	
777H5592	クラックホルム ファイバー ET	2,725	299	37	0.25	11	0.01	2.61	99%	12	9	5	9	14	14	14	100	
777H6183	コムスター レマスト	2,672	1,275	46	-0.01	51	0.08	3.09	95%	10	3	5	11	5	5	5	105	
777H6053	パルービル マスケテアイー	2,602	331	35	0.21	20	0.08	2.68	95%	11	13	8	7	8	8	8	96	
777H6050	ブルノーズ ライジングスター ET	2,558	1,326	47	-0.01	61	0.15	2.88	93%	6	6	5	3	5	5	5	104	
777H2644	ミステイー スプリングス スモーキン	2,491	1,356	82	0.29	52	0.06	3.24	97%	10	10	15	5	9	9	9	102	
777H6198	ジエニベック ハラック ET	2,442	560	53	0.31	40	0.19	2.73	96%	5	1	0	5	3	3	3	108	
777H0577	デスー オーツリデイー ET	2,425	1,308	49	0.02	73	0.26	2.84	94%	2	5	1	2	-3	-3	-3	109	
777H2137	ハインツリー シト ET	2,032	-187	11	0.18	1	0.06	2.94	99%	12	7	10	14	1	1	1	96	
777H2221	ミステイー スプリングス ベンジャミン RED	2,028	-563	-3	0.17	-3	0.14	3.17	97%	5	-1	-2	8	5	5	5	105	
777H2106	スタントンス スティイー	2,011	-321	53	0.62	1	0.10	3.09	99%	6	5	6	3	5	5	5	107	

入手難易度

※供給状況については日々変動しますので注文前に確認をお願いします。

〔管理形質の見方について〕

分挽難易度(%)については、当該種雄牛を未經産に交配した場合予想される難易度を示します。
 難易度は100を基準として、100以上は安産の傾向にあり、100以下については、難産の傾向を示す。
 分挽難易度の評価値については、種牛の体高、尻幅を大型化させる傾向の強い種雄牛を交配すると難産を引き起こす点については若干の
 相関関係が確認されています。
 特に未系産や尻幅のない小型の種牛やETとしての利用などの交配は、子出しの軽い安産タイプの種雄牛を選択するよう心掛けてください。
 潜在的遺伝能力の高い未經産、初産牛からの積極的な後継牛確保が繁殖性を持つことで、生乳生産性向上をする非常に重要な要素となります。

輸 入 粗 飼 料 の 情 勢

北米コンテナ船情勢

昨年末から年明けにかけて、各船社から2月1日付けのGRI:基礎運賃値上げ(General Rate Increase)が発表されていましたが、ほとんどの船社が3月1日への延期を決断しています。あいかわらず北米発アジア向けのスペースには余剰感があり、また原油価格が下落している状況ですが、各船社の経営状況は依然として厳しいため、今後も現在史上最安レベルともいえる海上運賃の修復に向けての動きは続いていくものと思われま

す。また、豪州航路でも米国と同様に港湾作業の自動化を進めたいターミナル側と、職域を守りたい労働者との間で労使交渉が行われています。各地の港湾で1月18日朝~1月19日朝の24時間ストライキが実施されました。その後、1月25日以降にもストライキが予定されていましたが、回避されました。しかしながら、現状決まっているのは、2月26日までは協議を継続するためストライキは行わない、という合意のみのため今後の動きには十分注意が必要です。

ビートパルプ

世界の砂糖市況は最大の生産国であるブラジルの通貨レアル安により砂糖の輸出意向が強まっており、これに伴い国際砂糖相場は引き続き低迷しています。

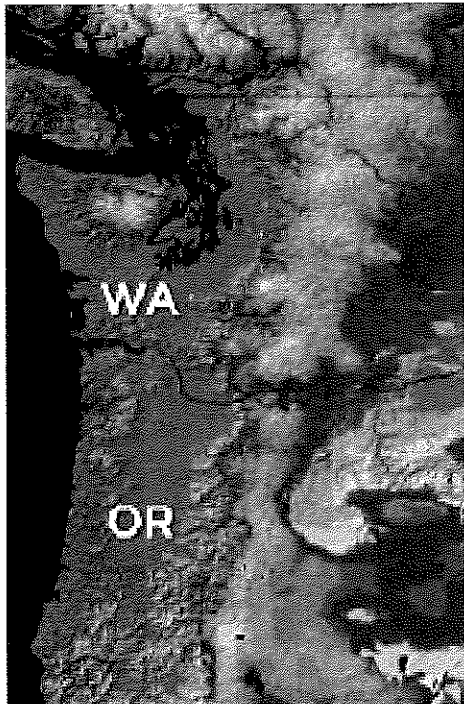
2月末頃に米国農務省の新穀の作付け予測などが発表になりますが、実際の作付けはアイダホ州やミシガン州で3月末頃、ミネソタ州やノースダコタ州では4月頃から始まります。現時点では作付面積に大きな変動をもたらす要因は見当たりません。

アルファルファ

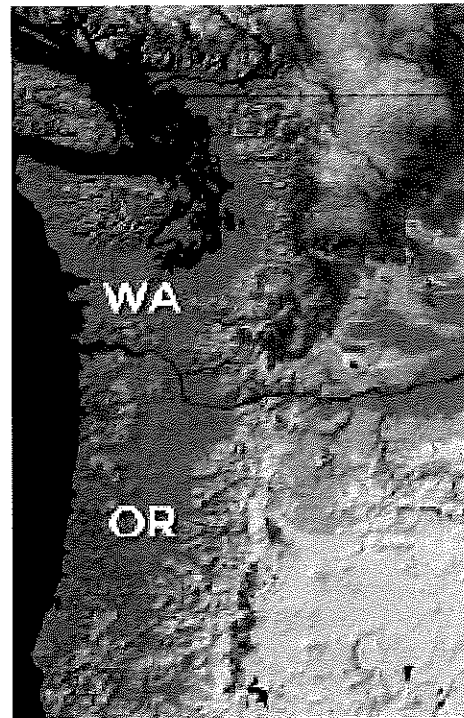
ワシントン州では12月に大雪があり、各地域の貯水量は一気に回復してきています。今後も例年通りの降雪が期待されるため、水不足の懸念は緩和しつつあります。一方で、断続的な降雪の影響で、各サプライヤーから積み出し港までの輸送に通常の倍以上の時間がかかる日もあり、一部ですが船積みの遅れが出ています。

また、ワシントン州の各サプライヤーの在庫は収穫期の天候の影響で分析も通常より低めでドライなものを中心にやや過剰気味で推移しており、産地価格が軟化しやすい環境です。

ワシントン州（WA）とオレゴン州（OR）の積雪マップ 昨年との比較



2016年1月



2015年1月

2015年1～12月の日本のアルファルファの輸入量は373,090トンと過去10年で最低となっています。海上運賃が安いPSW地域からの輸入は増えていますが、降雨被害や刈遅れなどで1番刈の良品が取れず、2番刈以降もドライで高成分品が少なかったワシントン州などのPNW産からの量は減っています。

2015年（1～12月）主要乾牧草 輸入通関量数量（トン）速報値

2015年	1～6月計	7～12月計	合計
アルファルファ	207,044	166,046	373,090
スーダンハイ	152,933	130,282	283,215
カナダチモシー	54,459	37,921	92,380
US産チモシー	141,813	138,065	279,878
ライグラス	88,827	80,248	169,075
豪州オーツハイ	204,269	189,038	393,307
クレイングラス	35,761	34,928	70,689

産地相場は全般的に引き続き、プレミアム品とそれ以外の間の価格差が広がりを見せています。プレミアム品は発生量が限定的なうえ、一定の需要がある一方、それ以外のものは国内乳価低迷などの影響を受け、他の安価な副産物へ置き換えられている傾向があるためとされています。

カリフォルニア州インペリアルバレーの作付面積は1月15日現在で前年比110%と増加しています。小麦の相場が昨年に比べ低調なことから、その代替として作付けされる圃場も一部で出て来ているようです。米国内の酪農家向けの引き合いは、乳価の低迷から強くはないものの、中国向けを中心に需要は引き続き堅調であることから、当地域の生産意欲は高くなっているようです。

チモシー

米国産

2015年1月～12月の米国産チモシーの輸入数量は279,878トンと前年比99%で推移しました。上級品の在庫は限定的ですが、中級品以下は例年以上に発生し在庫も豊富にあるため、産地価格は軟化しており徐々に日本国内にもその価格が浸透しつつあります。そのため、今後の日本国内の需給動向および相場には十分注意が必要です。韓国向けについては、1月に2016年分輸入枠が解禁になったうえ、一定の輸入量で推移していた豪州産オーツヘイは中国向けの契約が多く成立したため足元の需要量を十分確保しにくい状況になりつつあります。このため、徐々に米国産チモシーへの引き合いが強まっているようです。

カナダ産

2015年産のカナダチモシーの輸入量は1月～12月で92,380トンと過去10年を振り返っても、生産量が少なかったうえに降雨被害があり、価格が高止まりした2010年産に次ぐ少なさとなっております。産地相場については、豪州産オーツの豊作とUS産チモシーの価格軟化に引っ張られる形でカナダ産チモシーに対しても、徐々に値下げ圧力が掛かっている状況です。ただ、カナダ国内は旱魃の影響で国内需要は非常に堅調で、上級品の発生も限定的なこともあり、US産ほどの下げは期待しにくい環境にあります。

スーダングラス

2015年1月～12月の輸入数量は283,215トンと5年ぶりに30万トンを超えました。2015年前半は港湾問題による入船量の減少、その後の過剰入船による在庫調整、不安定な天候による作柄不良と競合する豪州産オーツの良好な作

柄などの影響と考えられます。16年産に向けて、一般的に早播きのスーダンと競合すると言われる小麦の作付面積は1月15日時点、前年同期比で50%以下となっているため、スーダンの作付けは回復するとの見方もありますが、もうしばらく産地作付けの動向を見ていく必要はありそうです。15年産は茶葉が少ない良品が例年より少なかったため、作柄次第ではありますが、16年産のスタートからそれらの需要が集中し産地価格へ影響することが懸念されます。

クレイングラス(クレインは全酪連の登録商標です)

2015年1月～12月の輸入数量は70,689トンと前年を割っておりますが、昨年に続き7万トンを超えています。年明け以降も日本向けの荷動きは順調なようで、さらに新年度の輸入割当が始まった韓国向けも船積みが増えてきています。15年産は収穫期の不安定な天候から過去2年ほどの作柄ではありませんでしたが、例年並みの品質レベルで、現時点での産地在庫は品質を選ばなければまだ余裕はある模様です。

堅調な需要に支えられ、今のところ16年産の作付面積に大きな変動はないものと予想されています。

ストロー類(フェスキュー・ライグラス)

オレゴン産のストローは年明けから新たな輸入割当が解禁になった韓国向けの引き合いが強まりつつあります。また、現在の産地相場は生産農家が満足できるものではないため、一部の生産農家は新規の売買を控え、価格の上昇を待っている状況です。さらには、豪州産のストローの作柄が不調なため、今後北米産ストローに需要が増える可能性もあり、今後の産地価格は一転して、堅調に推移する可能性もあり注意が必要です。

豪州産オーツヘイ

15年産オーツヘイの収穫は終了しています。各3州とも基本的に収穫期の天候に恵まれ、大部分が上級品となりました。このため中級品以下の発生が限定的となり、いくつかの輸出業者はストロー類とオーツヘイを混ぜたブレンド品をそれらの代替として紹介しています。荷動きは順調に推移していますが、近年存在感を増しつつある中国との商談が昨年末から進んでおり、その買付数量は年間20万トンを超えていると言われています。中国からの需要増加の背景には昨年12月20日に発行された中国-豪州間の自由貿易協定があります。これまで、中国に輸出される豪州産オーツヘイには9%の関税がかかっていましたが、同協定発効後の2015年12月20日から7.2%に引き下がり、2016年1月1日付で更に5.4%に引き下げられました。このため、いくつかの輸出業者は中国向けの契約を昨年末から年明け向け急激に進めたものと思われる。中国向け契約の価格帯は日本向けと遜色のないものと言われてお

り、今後の産地価格を下支えする大きな要因になりそうです。

また、豪州全体の今年のオーツヘイの供給余力は70-75万トンと推測されていますが、これら中国の需要を含めた輸出需要は75万トン以上になるため、徐々に在庫に逼迫感が生まれてくることも考えられます。

ウィートストローの収穫もほぼ終了しています。各3州の生産地では生育期に早魃傾向であったため、収量が少なく、収穫期には一部で降雨もあったため刈遅れ品や雨あたり品が多く発生しました。このため、良品ストローの発生は限定的となっており、輸出余力は十分とは言えない状況になっています。

特に、東豪州ではエルニーニョの影響で早魃が続いており、酪農向けだけではなく他の畜種からの引き合いも高まりました。このため隣接する南豪州までストローの需要が広まっている模様です。

以 上

高 得 点 牛

1ページ

審査員 植原 友一郎

名 号 登録番号 (IDNo)	生年月日	父牛略符号	所有者住所 氏名	今回得点 (4 部位得率)	産次
グットリバー プリンセス サンチエス ミ 1215660287	H 22.11.22	7H8190	兵庫県神戸市 吉川 稔英	90 (92 86 90 90)	5-01 4産
ハーバランド アドベント ガール 1256781019	H 21.08.24	7H7872	兵庫県神戸市 小泉 晶司	90 (90 87 91 90)	6-04 5産
ハーバランド アドベント ミナミ 1254792000	H 21.08.05	7H7872	兵庫県神戸市 小泉 晶司	90 (90 87 91 90)	6-05 5産
ジエムストーン アイドル タレント ヒオリ 1246144619	H 21.06.02	200H7030	兵庫県南あわじ市 山口 貴士	90 (89 87 90 91)	6-07 5産
ハリマ フランレーン レデュク ヒーロー 1239398951	H 19.05.06	72H1758	兵庫県加西市 兵庫県立播磨農業高等	90 (91 87 91 90)	8-08 7産
グットリバー アイオン メモリー 1349495991	H 23.08.07	JP3H53584	兵庫県神戸市 吉川 稔英	89 (89 87 91 89)	4-05 3産
ハーバランド ダンディ シスカ 1256781217	H 22.08.04	94H10276	兵庫県神戸市 小泉 晶司	89 (89 87 91 88)	5-05 4産
TMF リコライス サンチエス プログレー ET 0850612750	H 22.06.28	7H8190	兵庫県加西市 兵庫県立播磨農業高等	89 (89 89 90 89)	5-06 4産
フェアハイブ M ジェシカ エレガンスイ 1260578308	H 22.04.22	JP3H53364	兵庫県南あわじ市 富永 忠良	89 (89 87 87 90)	5-08 4産
フェアハイブ BC エタニティー ハート 1260578254	H 22.03.23		兵庫県南あわじ市 富永 忠良	89 (88 85 90 90)	5-09 4産
ニセコヌプリ ラウンドアップ キサラキ 1253533062	H 21.01.26	JP3H53010	兵庫県南あわじ市 不動 友永	89 (89 87 90 90)	6-11 4産
ハリア アペカークリー キブソン 1246435229	H 20.09.10	71H1468	兵庫県加西市 兵庫県立播磨農業高等	89 (89 87 90 89)	7-04 5産
2 サビツジテール エアレイド ミランダ フタコ 1246174579	H 20.03.06	14H4026	兵庫県洲本市 赤松 清助	89 (90 87 90 88)	7-10 6産
アイファーム グレイシヤス ミ. アモーレ 1338522967	H 24.03.30	200H3501	兵庫県南あわじ市 池田 貞喜	88 (88 86 90 87)	3-09 2産
フェアハイブ BC アンジヨリーナ ジョリー 1349478970	H 23.11.24	200H5567	兵庫県南あわじ市 富永 忠良	88 (90 88 87 88)	4-01 3産

高 得 点 牛

2ページ

審査員 植原 友一郎

名 号 登録番号(IDNo)	生年月日	父牛略符号	所有者住所 氏名	今回得点 (4 部位得率)	産次
フェアハイブン K クレマチス シェー 1349478826	H 23.09.12	200H5139	兵庫県南あわじ市 富永 忠良	88 (90 88 90 87)	4-04 3産
パトシヨン JK エスカレート ショーカー 1258928801	H 23.08.10	94H10276	兵庫県南あわじ市 山口 貴士	88 (88 87 89 88)	4-05 3産
ホーリービー ジェット スーパー 1305597639	H 23.07.29	1H8778	兵庫県南あわじ市 堀部 浩二	88 (87 86 88 89)	4-05 3産
エクセルシア ガボアー エホニー 1303844179	H 23.06.20	7H8477	兵庫県洲本市 赤松 清助	88 (87 86 88 89)	4-06 3産
ゲットリバー アイオン アヤマ 1349495960	H 23.07.11	JP3H53584	兵庫県神戸市 吉川 稔英	88 (88 87 90 88)	4-06 3産
フェアハイブン LMN ロラ アシユレイ 1302878700	H 23.05.18	7H8477	兵庫県南あわじ市 富永 忠良	88 (88 86 88 88)	4-08 3産
ジエムストーン ミセス レジチャンプ 1252680736	H 22.09.14	250H803	兵庫県南あわじ市 山口 貴士	88 (87 86 88 89)	5-04 3産
アイファーム モーションスター テイナ 1259622685	H 22.09.17	11H8195	兵庫県南あわじ市 池田 貞喜	88 (87 87 91 87)	5-04 4産
スワルチエ タイタニック リーダー 1265072221	H 22.08.02	200H3121	兵庫県明石市 戸田 恒美	88 (87 87 88 88)	5-05 4産
ハーバーラント RSB ウォーゾニティー 1340482389	H 24.10.20	7H9165	兵庫県神戸市 小泉 晶司	87 (87 87 87 88)	3-02 2産
フェアハイブン M ピュア マリンブルー 1336579123	H 24.08.04	151H5709	兵庫県南あわじ市 富永 忠良	87 (87 85 87 87)	3-05 2産
パトシヨン JK エスカレート スプリングサンシー 1366528856	H 24.03.23	200H5567	兵庫県南あわじ市 山口 貴士	87 (88 86 87 86)	3-09 2産
ハリマ ウィントミア ミスト クリス 1353242871	H 24.03.20	7H7004	兵庫県加西市 兵庫県立播磨農業高等	87 (88 86 87 86)	3-10 2産
ゴールデンバレー アドベント アポロハーゲン 1338580561	H 24.01.07		兵庫県神戸市 小泉 晶司	87 (88 86 88 87)	4-00 2産
エクセルシア ガボアー ガーマ 1339844266	H 23.10.29	7H8477	兵庫県洲本市 赤松 清助	87 (88 84 88 87)	4-02 2産

高 得 点 牛

3ページ

審査員 植原 友一郎

名 号 登録番号(1DNo)	生年月日	父牛略符号	所有者住所 氏名	今回得点 (4 部位得率)	産次
カミオカ シバー セブテンバー アイ 1303074347	H 23.09.16	JP3H53584	兵庫県加古郡 神岡 泉	87 (87 86 87 87)	4-04 3産
パドジヨン JK メモリアル エスカレード 1258928771	H 23.05.16	200H3205	兵庫県南あわじ市 山口 貴士	87 (86 87 87 87)	4-08 3産
カミオカ プリンセス レイ 1303074194	H 23.01.26	7H8477	兵庫県加古郡 神岡 泉	87 (87 87 88 86)	4-11 3産
アール アシユラー プレツツ 1303844100	H 22.12.24	200H5049	兵庫県洲本市 赤松 清助	87 (88 82 87 89)	5-00 3産
HAI レディースマナー バレット リング ET 1249783532	H 22.07.15	JP3H51853	兵庫県神戸市 兵庫県	87 (87 86 88 86)	5-06 4産
スワルチエ トイストーリー セレナ 1255972043	H 21.11.18	1H7235	兵庫県明石市 戸田 恒美	87 (89 85 90 85)	6-01 3産
ハリマ ビューティ クリーム アトリー 1336643015	H 24.11.25	94H14105	兵庫県加西市 兵庫県立播磨農業高等	86 (87 84 87 86)	3-01 2産
ハーバーランド MO フェイス ET 1343281989	H 24.08.21	14H4929	兵庫県神戸市 小泉 晶司	86 (87 86 87 86)	3-04 2産
マウンテリ ジョビアン テレサ 1336677638	H 24.09.09	JP5H53812	兵庫県南あわじ市 西脇 浩文	86 (86 83 86 87)	3-04 2産
フェアヘイヴン M ファーストクラス ティアラ 1336579130	H 24.08.28	200H3488	兵庫県南あわじ市 富永 忠良	86 (87 83 85 88)	3-04 2産
ハーバーランド フェイバー アディ 1343282009	H 24.09.06	200H5592	兵庫県神戸市 小泉 晶司	86 (86 87 87 86)	3-04 2産
スーリン シルエット シェリン ドリーム 1347023028	H 24.08.12	200H5588	兵庫県南あわじ市 池田 貞喜	86 (85 85 88 87)	3-05 2産
フェアヘイヴン ウインドミア ジョビアン ロレッタ 1351179094	H 24.05.22	JP5H53812	兵庫県南あわじ市 富永 忠良	86 (87 83 86 87)	3-07 2産
ホーリービールン アイオン テツク 1360498032	H 24.03.27	JP3H53584	兵庫県南あわじ市 堀部 浩二	86 (86 84 87 87)	3-09 2産
HAI レディースルナ ファニー タイタニック 1341621855	H 23.11.16	1H8784	兵庫県南あわじ市 富永 忠良	86 (86 83 87 86)	4-02 3産

高 得 点 牛

4ページ

審査員 植原 友一郎

名 号 登録番号(IDNo)	生年月日	父牛略符号	所有者住所 氏名	今回得点 (4部位得率)	産次
マーリナ ガボア- レクサス 1339844280	H 23.10.31	7H8477	兵庫県洲本市 赤松 清助	86 (87 83 86 86)	4-02 2産
グットリバー ウィスコンシン マナ 1349495953	H 23.04.18	29H856	兵庫県神戸市 吉川 稔英	86 (85 84 87 87)	4-09 3産
カミオカ ガボア- ミックス 1303074217	H 23.02.12	7H8477	兵庫県加古郡 神岡 泉	86 (87 84 87 86)	4-11 3産
カミオカ プリンセス アスカ 1303074125	H 22.12.21	200H5024	兵庫県加古郡 神岡 泉	86 (85 86 87 86)	5-01 3産
カミオカ ブラツク パール 1259173989	H 22.07.18	JP5H52850	兵庫県加古郡 神岡 泉	86 (85 86 88 85)	5-06 4産
ジエムストーン フラワー シェリー ET 1252680712	H 22.05.17	7H8221	兵庫県南あわじ市 山口 貴士	86 (87 80 87 87)	5-07 4産
センターリバー ミシエル プロー エラン 0382607477	H 21.08.06	7H8175	兵庫県南あわじ市 富永 忠良	86 (89 87 85 83)	6-05 3産
スワルチエ スーパーステーション エリー 1377773009	H 25.02.01	1H8778	兵庫県明石市 戸田 恒美	85 (86 81 86 86)	2-11 2産
ハーバーラント サンチエス ローラ 1340482440	H 24.12.23	7H8190	兵庫県神戸市 小泉 晶司	85 (86 84 86 85)	3-00 2産
フインク ランカスター マミー 1336677744	H 24.10.24	JP5H53562	兵庫県南あわじ市 西脇 浩文	85 (85 82 86 85)	3-02 2産
HAI オムラカイリ スパークリング スマート 1341622081	H 24.11.11	JP3H53999	兵庫県神戸市 兵庫県	85 (87 84 87 84)	3-02 2産
グットリバー スピリット キン 1302995780	H 24.10.08	29H13769	兵庫県神戸市 吉川 稔英	85 (85 83 86 85)	3-03 2産
グットリバー DC グラント ヒアノ 1302995773	H 24.09.15	200H5592	兵庫県神戸市 吉川 稔英	85 (85 82 87 85)	3-04 2産
アイファーム ロングライフ テイチ 1347023035	H 24.08.26	14H4929	兵庫県南あわじ市 池田 貞喜	85 (85 83 87 86)	3-04 2産
カミオカ アイオン ミツキイ 1349474644	H 24.08.20	JP3H53584	兵庫県加古郡 神岡 泉	85 (85 79 87 86)	3-05 2産

高 得 点 牛

5ページ

審査員 植原 友一郎

名 号 登録番号(IDNo)	生年月日	父牛略符号	所有者住所 氏名	今回得点 (4 部位得率)	産次
チャンピオン ブレイキン ロージ 1336677522	H 24.07.12		兵庫県南あわじ市 西脇 浩文	85 (84 84 85 85)	3-06 2産
ハーバート サマウイン ミツワイ 1366528900	H 24.07.06	7H8190	兵庫県南あわじ市 山口 貴士	85 (86 83 86 84)	3-06 2産
スーリンドリーム アデル リナ 1335222990	H 24.07.07	7H8190	兵庫県南あわじ市 池田 貞喜	85 (85 83 88 85)	3-06 2産
HAI レディース ナ モーニング タイタニック ET 1341621893	H 23.12.27	200H5049	兵庫県神戸市 兵庫県	85 (83 84 85 86)	4-00 2産
グロリアス ジョーダン ハイブ 1377772552	H 23.11.28	200H5575	兵庫県明石市 戸田 恒美	85 (83 84 87 85)	4-01 2産
フェアハイブ M エンプレス ティアラ 1349478888	H 23.10.13	JP5H53562	兵庫県南あわじ市 富永 忠良	85 (86 85 86 84)	4-03 2産
レディスナートイストーリー トリア パラダイス ET 1260598191	H 22.07.20	1H7235	兵庫県南あわじ市 不動 友永	85 (85 84 86 85)	5-05 3産
HAI ウインドミア ブルブラット ストーム 1249783549	H 22.07.16	JP3H53008	兵庫県神戸市 兵庫県	85 (88 77 87 87)	5-06 3産
アンシャント マガマン ガーター ET 1260597293	H 22.07.07	29H11647	兵庫県南あわじ市 堀部 浩二	85 (83 83 87 86)	5-06 4産
スーリントイストーリー チーフ 1245895987	H 20.08.29	1H7235	兵庫県南あわじ市 不動 友永	85 (86 84 87 84)	7-04 4産
ハリマ クイーン ノアル エリザベス 1336643152	H 25.12.02	JP3H53999	兵庫県加西市 兵庫県立播磨農業高等	84 (85 83 84 84)	2-01 1産
ハリマ ウインドミア スオーノ セシル 1336643138	H 25.09.02	JP3H53584	兵庫県加西市 兵庫県立播磨農業高等	84 (85 82 83 84)	2-04 1産
ハーバート ロイヤルムーン ミツワイ A フタコ 1392729067	H 25.08.02	7H9264	兵庫県南あわじ市 山口 貴士	84 (84 82 84 84)	2-05 1産
グッドリハー トリプル A コナツ 1376996225	H 25.07.21	7H7872	兵庫県神戸市 吉川 稔英	84 (86 80 85 84)	2-05 1産
フェアハイブ M サンシャイン ファイバー 1344679662	H 25.12.10	200H5592	兵庫県南あわじ市 富永 忠良	83 (83 82 82 85)	2-01 1産

高 得 点 牛

6ページ

審査員 植原 友一郎

名 号 登録番号 (IDNo)	生年月日	父牛略符号	所有者住所 氏名	今回得点 (4 部位得率)	産次
1365673229	H 25.11.21	29H14062	兵庫県明石市 戸田 恒美	83 (82 82 82 84)	2-01 1産
スワルチエ スーパーステーション エアロ 1365673151	H 25.08.25	1H8778	兵庫県明石市 戸田 恒美	83 (83 82 83 83)	2-04 1産
ハート オースタイル アポロ 1433207813	H 25.08.14	1H9167	兵庫県南あわじ市 堀部 浩二	83 (83 82 82 84)	2-05 1産
ハリマ リコライズ Z2 ヒーロー ET 1336643107	H 25.05.23	7H9545	兵庫県加西市 兵庫県立播磨農業高等	83 (81 83 83 85)	2-07 1産

デイリーフォーラム2016 in Hyogo

「乳牛の繁殖と牛群の健康管理」

講師 酪農学園大学 獣医学群獣医学類

教授 中田 健 先生

開催日時 平成28年3月11日(金)
午前10時30分 開 会

開催場所 シーサイドホテル舞子ビラ神戸 本館2階「六甲」
神戸市垂水区東舞子町18-11
TEL 078-706-3711

10:00～ 受 付
10:30～ 開 会 ・ 挨 拶
10:45～ 『乳牛の繁殖と牛群の健康管理』
(12:00～ 昼 食)
15:00～ 質疑応答
15:30 閉 会

参加費 2,000円(昼食付)

事前申込みが必要になりますので、

ご希望の方は所属組合または県酪連まで！！

～～ 申込締切 平成28年3月1日(火) ～～

主 催 兵庫県酪農農業協同組合連合会
協 賛 全国酪農業協同組合連合会 大阪支所
出光興産株式会社 アグリバイオ事業部
共立製薬株式会社 PA 岡山営業所